



GUIA DO USUÁRIO

Impressora

IM833

Esse guia contém informações básicas sobre a instalação da impressora IM833.

As informações contidas nesse guia têm caráter informativo e podem ser alteradas sem nenhum aviso prévio.

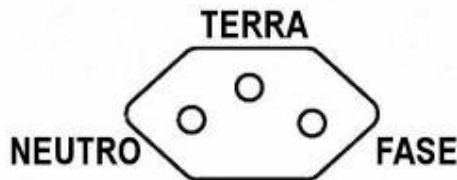
Todos os direitos reservados. Nenhuma parte desse documento pode ser copiada, reproduzida, divulgada ou transmitida através de qualquer meio, sem a autorização expressa da Diebold Nixdorf.

A Diebold Nixdorf não se responsabiliza por eventual prejuízo causado pelo uso da informação aqui contida.

<http://www.dieboldnixdorf.com.br/suporte-automacao-comercial>
suporte.mecaf@dieboldnixdorf.com
Grande São Paulo (11) 2128-2301 ou Demais Localidades: 0800 726 2301

Observações Importantes: Informações de Segurança

- Equipamento plugável tipo A, operação contínua, proteção contra choques elétricos: classe I.
- Se o cordão de alimentação da fonte estiver danificado, desligar o equipamento e consultar a assistência técnica.
- O desligamento total da rede elétrica é realizado pelo plugue do cordão de alimentação.
- A proteção contra curto circuito deve ser providenciada pela instalação de um disjuntor com capacidade de corrente adequada conforme a norma NBR 5410.
- O equipamento só poderá ser ligado a uma instalação elétrica com tomada com aterramento conforme a norma NBR 5410.
- A tomada a ser utilizada pela fonte de alimentação que acompanha o produto, deve atender a norma NBR 14.136.

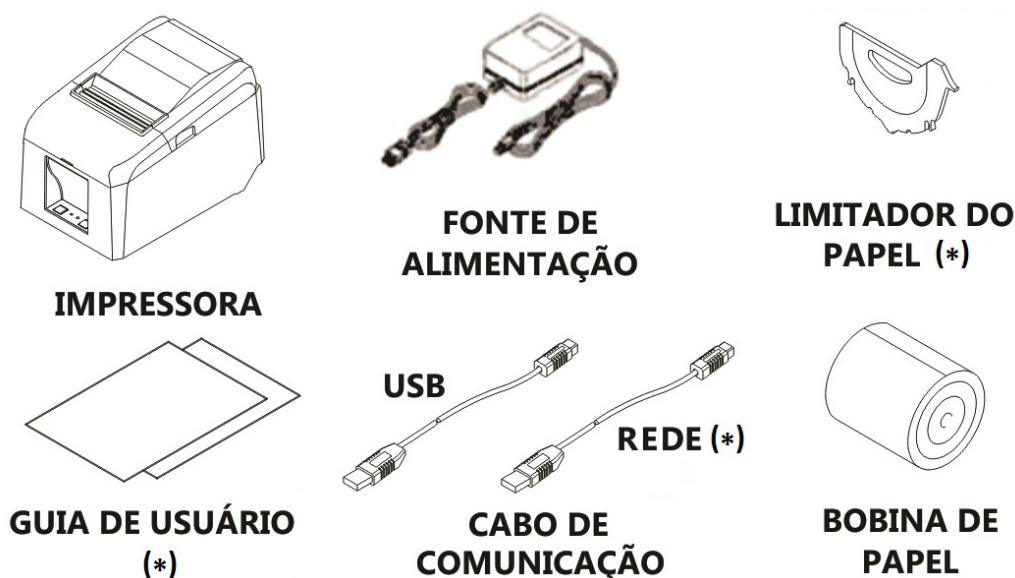


NBR 14136 – padrão de tomadas brasileiro

- Condições ambientais: temperatura de + 5 °C até + 45 °C e umidade relativa de 10 % até 85 % (sem condensação).

Desembalando o produto

Após desembalar o produto, verifique se todos os itens abaixo estão presentes.



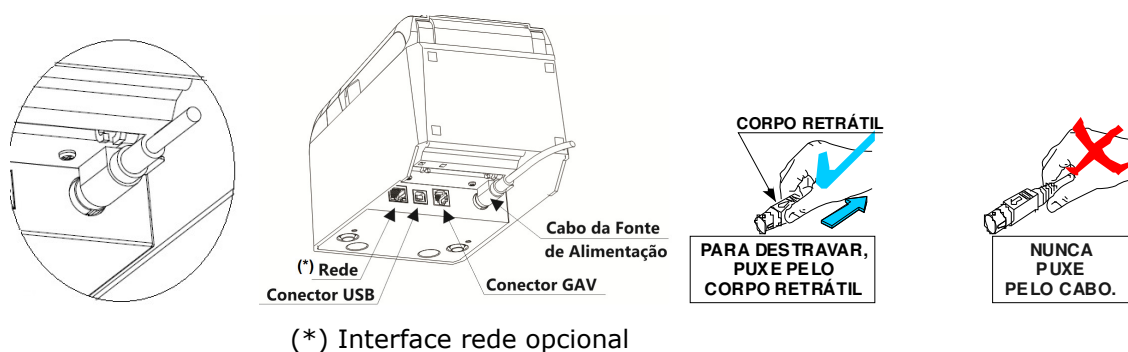
Nota:

- Desenhos meramente ilustrativos.
- Os itens assinalados com (*) são acessórios opcionais, dependendo do modelo do produto

Instalando na rede elétrica

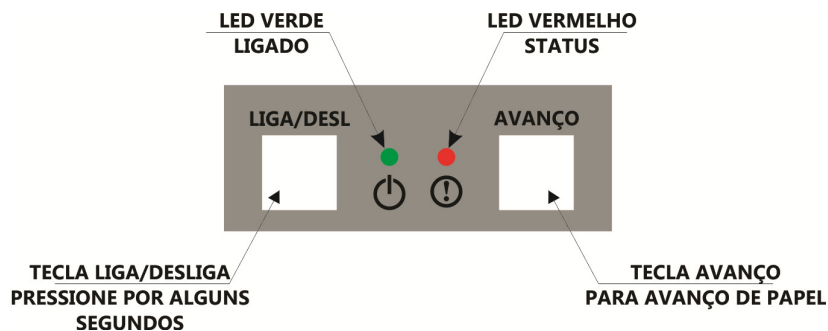
Importante: antes de iniciar a instalação, certifique-se da tensão da rede elétrica onde a mesma será conectada.

Com o plug NBR 14.136 da fonte desconectado da rede elétrica, conecte a outra extremidade do cabo da fonte de alimentação na impressora, como mostra a figura abaixo, observando que a face achatada do conector da fonte deve estar voltada para cima.



Atenção: tenha o cuidado de sempre manusear o conector da fonte pelo corpo retrátil, como mostra a figura acima, tanto na conexão como na desconexão da fonte de alimentação.

Posteriormente conecte o plug NBR 14.136 da fonte de alimentação na tomada da rede elétrica e em seguida observe que o led verde acenderá para indicar que a impressora está alimentada.



No painel da impressora temos o LED verde que indica impressora ligada e o LED vermelho que sinaliza o STATUS da impressora através do número de piscadas.

Para desligar a impressora, pressione por alguns segundos a tecla LIGA/DESL até o LED verde apagar.

Para ligar a impressora, pressione por alguns segundos a tecla LIGA/DESL, liberando-a em seguida. O LED verde acenderá e haverá um pequeno avanço de papel.

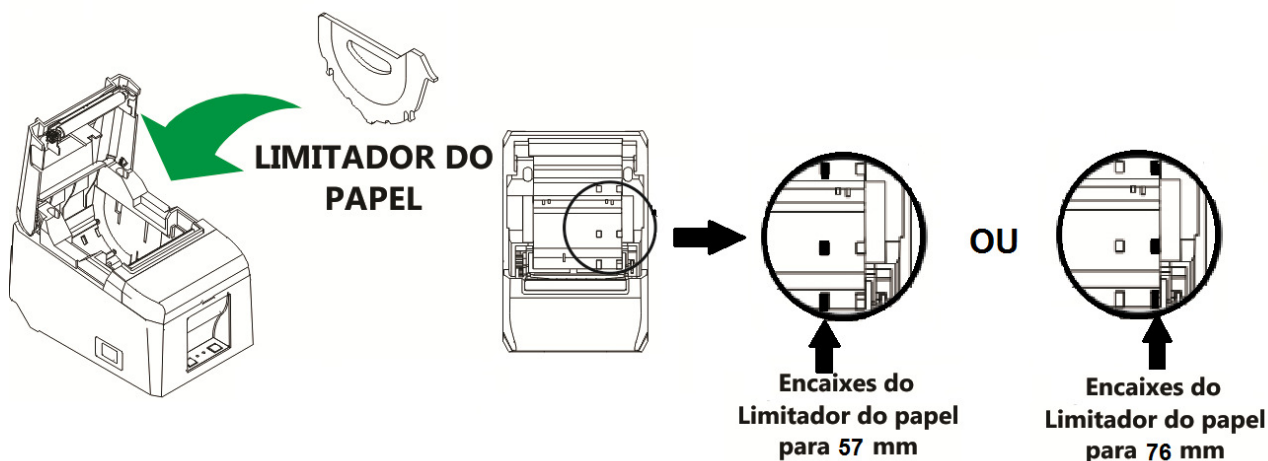
Para avanço do papel pressione a tecla AVANÇO conforme o desejado.

Para cortar o papel pressione simultaneamente as duas teclas.

Inserindo o Limitador de papel

A largura máxima da bobina de papel utilizada na impressora é de 80 mm, porém é possível a utilização de bobinas com larguras de 57 e 76 mm mediante a instalação do item opcional Limitador de Papel dentro do compartimento da bobina.

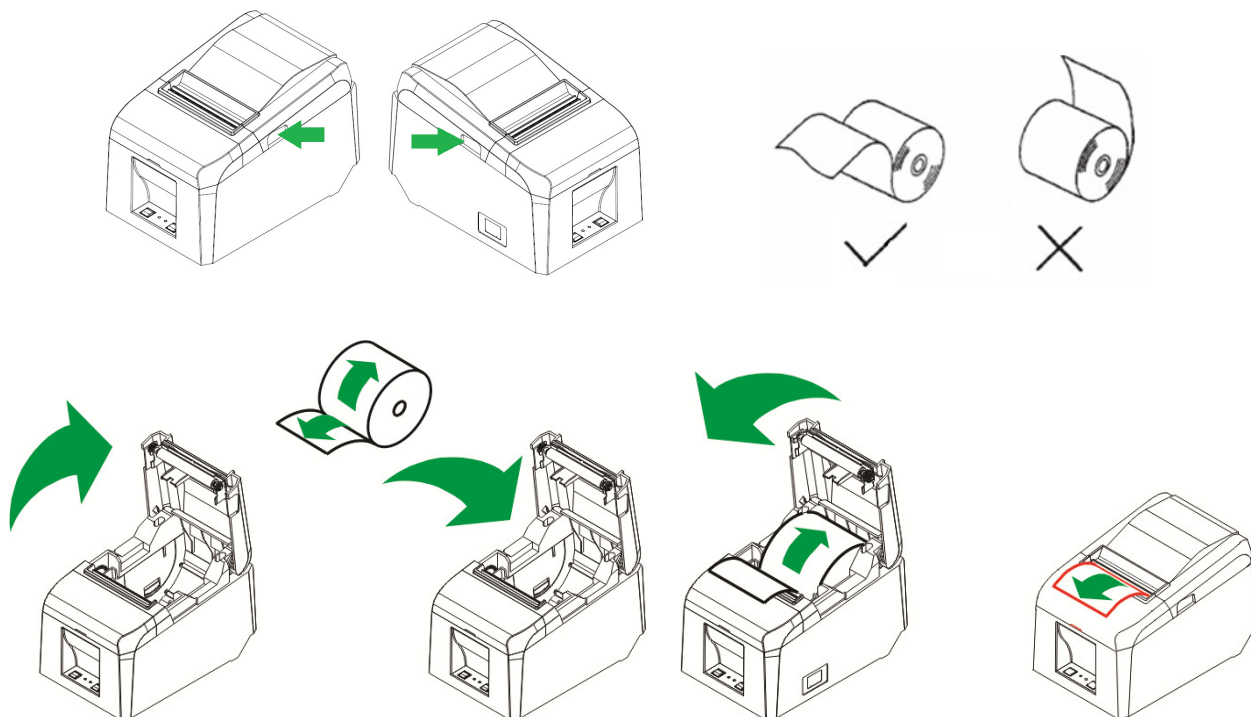
Abra a tampa do compartimento da bobina e posicione o Limitador do Papel nos locais de encaixe do limitador de acordo com a largura da bobina a ser utilizada e pressione-o para o encaixe perfeito conforme figura abaixo.



Instalando a bobina de papel

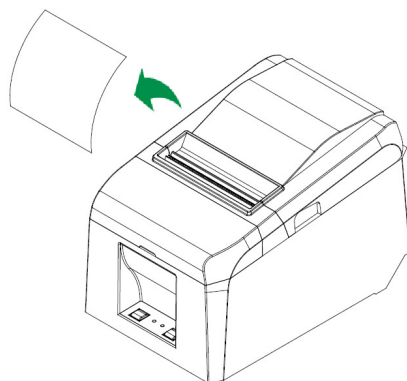
Utilize bobinas de papel de acordo com as especificações, observando a posição correta que a mesma deve ser colocada no gabinete da impressora.

Levante a tampa do compartimento da bobina na impressora, com as duas mãos, movimentando-a pelos dois rebaxos laterais sinalizados pelas setas verdes conforme indicado abaixo:



Mantenha a extremidade do papel para fora da impressora e feche a tampa traseira, de modo a travá-la adequadamente.

A impressora executará o corte do papel automaticamente e o led vermelho irá apagar indicando que a impressora está com papel e pronta para o uso. Se isto não ocorrer, abra novamente a tampa traseira, reposicione a bobina de papel e feche-a de modo a travá-la adequadamente.



Imprimindo o Auto teste

Para executar o autoteste, instale a bobina de papel e pressione simultaneamente as teclas LIGA/DESL e AVANÇO. Haverá o corte do papel. Mantenha as teclas pressionadas até iniciar-se a impressão do autoteste.

Bobina de papel

Tipo de papel	<ul style="list-style-type: none">Papel térmico, uma via e contínuo, enrolado em bobina
Características básicas do papel térmico e bobina	<ul style="list-style-type: none">Diâmetro da bobina: Uso horizontal: 102 mm máximo Uso vertical: 80 mm máximoLargura: 56,5 / 76,5 / 79,5 ± 0,5 mmDiâmetro interno do tubete: 12 mmDiâmetro máximo do tubete: 14 mmLado termosensível para foraA extremidade interna da bobina de papel deve estar livre, sem cola, nem adesivoA bobina de papel não deve possuir emendasA bobina de papel não deve possuir furosA bobina de papel deve estar bem enrolada e bem compactada e não apresentar bordas amassadas ou rasgadas.A bobina de papel não deve apresentar as bordas desalinhadas devido ao enrolamento. Desalinhamento máximo de até 1 mm.
Papel térmico recomendado	<ul style="list-style-type: none">OJI Termoscript KPH 855AM ou equivalente
Tubete	<ul style="list-style-type: none">Uniforme e sem rebarbas

Condições ambientais

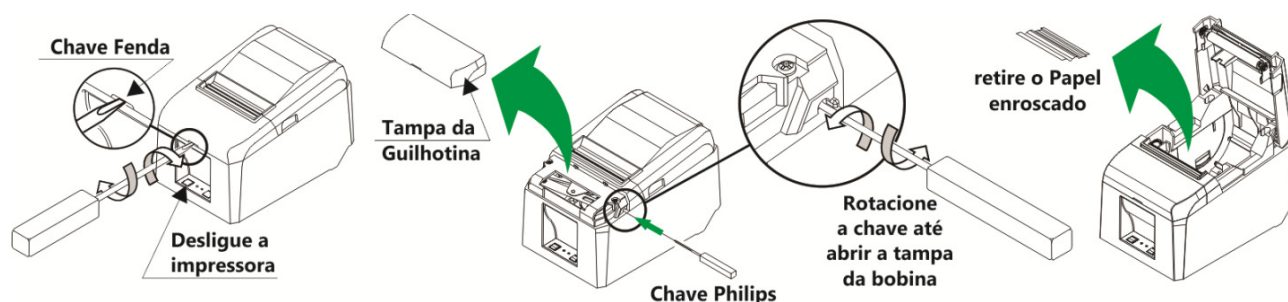
Operação	Temperatura: 5°C a 45°C Umidade relativa: 10% a 85% (sem condensação) Não utilize a impressora se houver umidade excessiva no ambiente, principalmente maresia
Armazenamento	Temperatura: -10°C a 60°C Umidade relativa: 5% a 95% (sem condensação) Obs: retirar a bobina de papel

Desatolando o papel

Caso a impressora tenha papel atolado no sistema guilhotina (*corte do papel*), impedindo o funcionamento adequado da impressora e/ ou abertura da tampa do compartimento da bobina, seguir os passos abaixo:

Desligue a impressora pressionando a tecla LIGA/DESLIGA por alguns segundos (*até o led verde apagar*). Usar o rebaixo existente na tampa da Guilhotina para removê-la, conforme figura.

Inserir uma chave Philips pequena no orifício lateral direito, conforme figura e vire a chave até que a lâmina seja recuada permitindo a abertura da tampa do compartimento da bobina para a remoção do papel enroscado. Remover a chave Philips, recolocar a tampa da guilhotina e fechar a tampa da impressora.



OBS: Não utilizar a impressora sem a Tampa da Guilhotina encaixada em sua posição.

Sinalização de falhas e Status

São consideradas falhas da impressora as situações que impedem o seu funcionamento normal. Em modo falha, a impressora estará inoperante, ou seja, não estará apta a imprimir até que a causa da falha seja resolvida e o LED de STATUS em vermelho informará a sequência de piscadas, indicando as possíveis falhas da impressora:

Led STATUS Vermelho	Descrição de falha detectada	Condição para recuperação
LED aceso	Indica a detecção de pouco papel – apenas nos modelos com sensor de pouco papel	Esta falha é recuperada quando ocorrer a substituição da bobina com mais papel.
1 piscada	Indica a detecção do fim do papel	Esta falha é recuperada quando uma nova bobina de papel for instalada na impressora.
2 piscadas	Indica a detecção da tampa aberta	Esta falha é recuperada ao fechar a tampa da impressora.
4 piscadas	Indica temperatura alta da cabeça térmica	Aguardar o resfriamento da cabeça térmica. Esta falha é recuperada automaticamente quando a temperatura da cabeça térmica retornar à temperatura de operação.
5 piscadas	Indica a detecção de falha no sistema de movimentação da lâmina da Guilhotina. A ocorrência desta falha indica um provável enrosco da lâmina da Guilhotina	Deve-se abrir a tampa, verificar e remover eventuais resíduos ou pedaços de papel da Guilhotina. Em seguida, fechar a para a impressora tentar recuperar a falha automaticamente. Caso a falha persista, desligar e ligar a impressora. Se mesmo assim a falha persistir, encaminhar a impressora para uma Assistência Técnica Autorizada.
8 piscadas	Indica a detecção da tensão de alimentação fora dos limites de operação	Esta falha é recuperada automaticamente quando a tensão de alimentação retornar aos limites de operação especificados. Caso a falha persista, desligar e ligar a impressora. Se mesmo assim a falha persistir, encaminhar a impressora (acompanhada da fonte de alimentação) para uma Assistência Técnica Autorizada.
10 piscadas	Indica a detecção de falha no acesso a Eeprom	Caso a falha persista ao desligar e ligar a impressora, encaminhar a impressora para uma Assistência Técnica Autorizada.
12 piscadas	Indica a detecção de cabeça térmica desconectadas	Caso a falha persista ao desligar e ligar a impressora, encaminhar a impressora para uma Assistência Técnica Autorizada.
13 piscadas	Indica detecção de uma falha interna	Caso a falha persista ao desligar e ligar a impressora, encaminhar a impressora para uma Assistência Técnica Autorizada.
17 piscadas	Indica ocorrência de Watch Dog Timer (Indica detecção de uma falha interna)	Caso a falha persista ao desligar e ligar a impressora, encaminhar a impressora para uma Assistência Técnica Autorizada.

Para outras sinalizações de erros e falhas, consulte a assistência técnica.

Informações relativas à segurança e ao bom funcionamento

A Diebold Nixdorf recomenda as seguintes precauções de segurança durante o manuseio dessa impressora. Tais precauções reduzem o risco de dano ao equipamento e de acidente pessoal.

ATENÇÃO!

- Certifique-se que a chave da impressora esteja na posição desligada, a fonte de alimentação desconectada da tomada elétrica e que o computador esteja desligado antes de efetuar as conexões.
- Utilize somente a fonte de alimentação (+24V c.c.) fornecida com o produto.
- Tenha o cuidado de sempre manusear o conector da fonte de alimentação pelo corpo retrátil. Nunca puxe pelo cabo para desconectar a fonte da impressora.
- Não conecte o cabo da linha telefônica no conector da gaveta devido ao risco de danificar a impressora.
- Recomenda-se desconectar a fonte de alimentação da tomada elétrica se a impressora não for utilizada por um longo tempo. Por esse motivo, deve-se instalar a impressora em local próximo à tomada e de fácil acesso.
- Utilize somente os consumíveis recomendados! A qualidade de impressão e a vida útil da impressora não são garantidas em caso de uso de consumíveis não recomendados. Papel com íons Sódio (Na+), íons Potássio (K+) e íons Cloro (Cl-) pode reduzir drasticamente a vida útil da cabeça térmica.
- Não utilize a impressora se houver umidade excessiva no ambiente, principalmente maresia.
- A qualidade de impressão pode ser afetada se a cabeça térmica estiver suja. Não a toque com as mãos.
- Não introduzir dentro da impressora objetos, tais como grampos, cliques, moedas, etc, que podem danificar o funcionamento.

CUIDADO!

- Desligue a impressora imediatamente da rede elétrica em caso de fumaça, cheiro de queimado ou ruídos irregulares. Contate o serviço de assistência técnica.
- Nunca tente reparar a impressora. Somente um operador treinado pode acessar as partes internas da impressora. Serviços de reparo incorretos podem ser danosos ou perigosos.
- Nunca desmonte ou modifique a impressora. Alterações indevidas podem resultar em danos físicos, danos ao produto, incêndios ou choques elétricos.
- Na condição de travamento da lâmina da guilhotina localizada na parte interna da ranhura de saída do papel, observe a sinalização para não tocar na cabeça térmica.
- A tampa da impressora deve ser aberta para a troca da bobina de papel. Tenha cuidado para não tocar na cabeça térmica.
- Não abra a tampa enquanto há impressão ou quando a guilhotina está em operação.

Escolhendo um local adequado para instalar a impressora

- Escolha uma superfície firme e plana, na qual a impressora não fique sujeita às vibrações.
- O equipamento somente poderá ser ligado a uma instalação elétrica com tomada com aterramento conforme a norma NBR 5410. Essa tomada não poderá ser usada para fotocopiadora, refrigeradores ou outros aparelhos que provoquem picos de corrente elétrica.
- Certifique-se que a impressora ficará próxima ao computador a ser conectado.
- Certifique-se que a impressora não estará exposta à luz solar direta.
- Certifique-se que a impressora estará suficientemente afastada de aquecedores e de outras fontes de calor.
- Certifique-se que a impressora estará num ambiente limpo, seco e isento de excesso de pó.

DIEBOLD
NIXDORF

**PRODUZIDO NO
PÓLO INDUSTRIAL
DE MANAUS**

CONHEÇA A AMAZÔNIA