

The background features a dark grey, low-poly geometric pattern. Overlaid on this are white line-art outlines of various electronic components, including a monitor, a control panel with buttons, and a device with a screen and a keypad. The TANCA logo, a stylized white 'T' with a curved bottom, is positioned to the left of the main text.

TANCA

AUTOMAÇÃO COMERCIAL

Manual de Instruções
Produto: **TP-620**



IMPRESSORA TÉRMICA TP-620



Declaração de direitos autorais

As informações neste documento podem ser alteradas sem aviso prévio e não representam um compromisso da parte. Nenhuma parte deste manual pode ser reproduzida ou transmitida de qualquer forma por qualquer meio, para qualquer finalidade que não seja o uso pessoal do comprador, sem a permissão expressa por escrito.

A Tanca tem imensa satisfação em tê-lo como cliente. Para garantir um alto índice de satisfação, a equipe de colaboradores Tanca dedica todo o seu tempo na melhoria de seus produtos e serviços e na busca de novas parcerias.

Caso tenha qualquer dúvida ou problema com o equipamento, entre em contato com nosso suporte técnico.

Telefone: (11) 2626-4153

E-mail: suporte@tanca.com.br

Plataforma de Atendimento: <http://24.152.38.195:8076/>

Especificações Técnicas

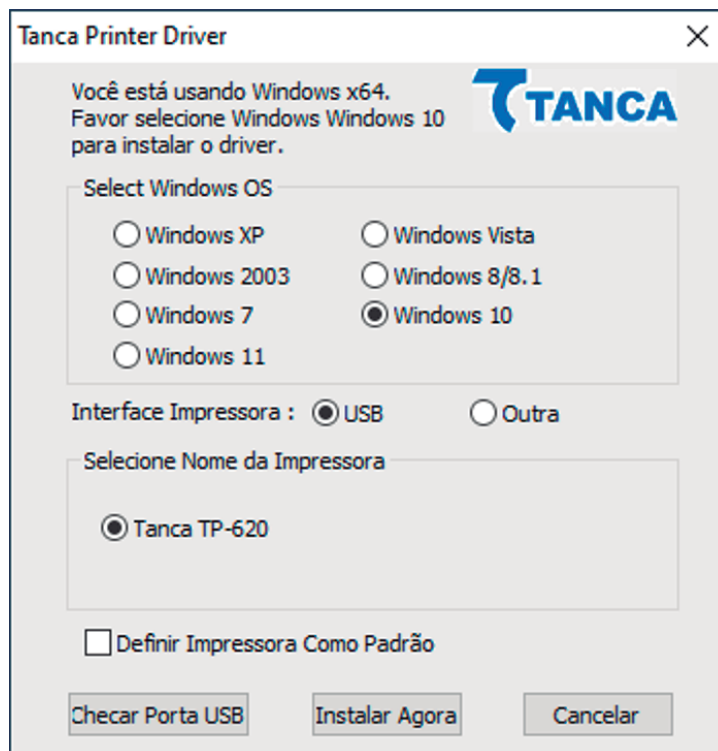
Modelo	TP-620
Interface	USB e LAN
Velocidade de Impressão	230mm/s
Resolução de Impressão	203 DPI
Tamanho da Bobina	79.5 ± 0.5mm
Sensores	Fim de Papel e Tampa Aberta
Espessura da Bobina	0.06 ~ 0.08
Coluna	576 dots/line ou 512 dots/line
Memória NV Image	256Kbytes
Buffer de Recepção	128Kbytes
Vida Útil da Cabeça de impressão	150km
Vida Útil da Guilhotina	1.5 milhões de cortes
Corte	Guilhotina e Serrilha
Temperatura de Operação	0 ~ 45°C
Temperatura de Armazenamento	-10 ~ 60°C
Umidade de Operação	10 ~ 80%
Umidade de Armazenamento	10 ~ 90%
Emulação	ESC/POS
Entrada	AC 110 ~ 240V 50/60Hz
Saída	DC 24V – 2,5A
Drivers	Windows e Linux
Códigos de Barras	EAN-13, Code 128, ITF, QR Code, etc
Dimensões	134,6 x 140 x 190mm
Peso	1kg
Garantia	3 anos

Instalação no Windows

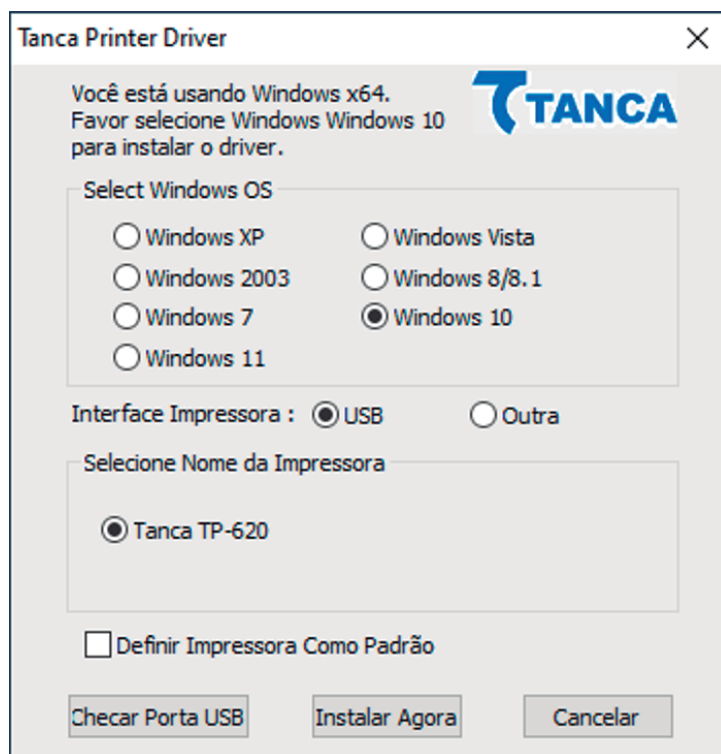
Execute o [Tanca Driver Install] para instalação do driver da impressora.



Na tela de configuração de instalação, verifique se o seu Sistema Operacional está corretamente selecionado. Escolha a opção USB e selecione o modelo da Impressora [Tanca TP-620].



Clique em [Checar Porta USB]. Se o seu computador reconhecer corretamente a impressora, será impresso as informações do número da porta USB da TP-620. Após isso clique em [Instalar Agora] para concluir a instalação.

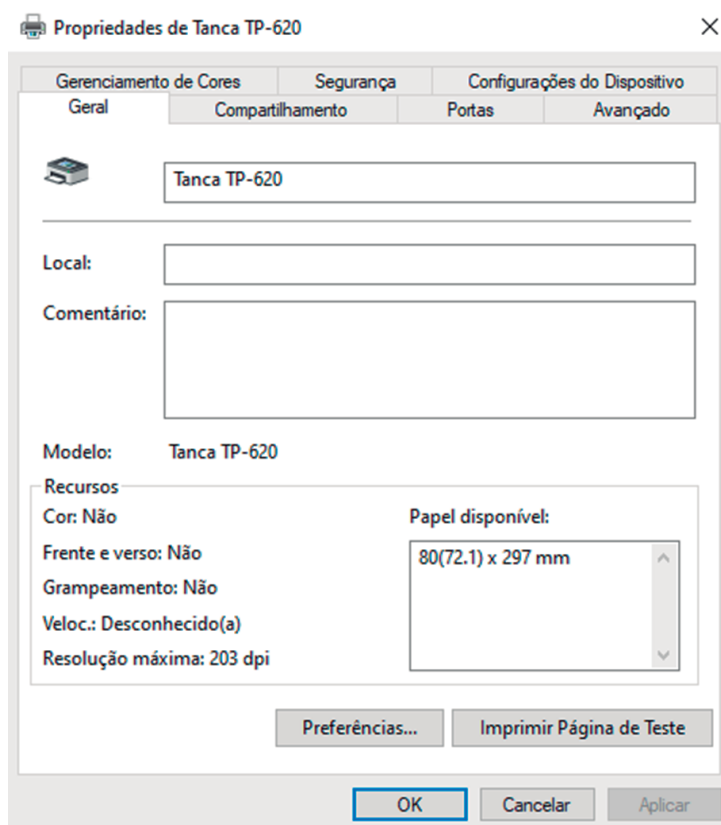


Abra o Dispositivos e Impressoras, e entre nas Propriedades da Impressora Tanca TP-620.



Tanca TP-620

Clique na opção [Imprimir Página de Teste] para verificar se a impressora está funcionando perfeitamente.

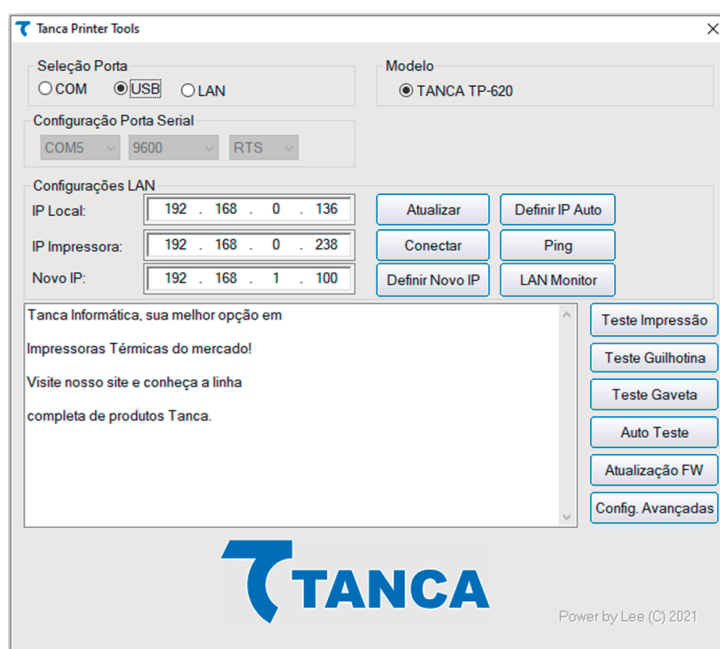


Configuração da Impressora

Para alterar as configurações padrão da impressora, abra o software [POS Printer Test].

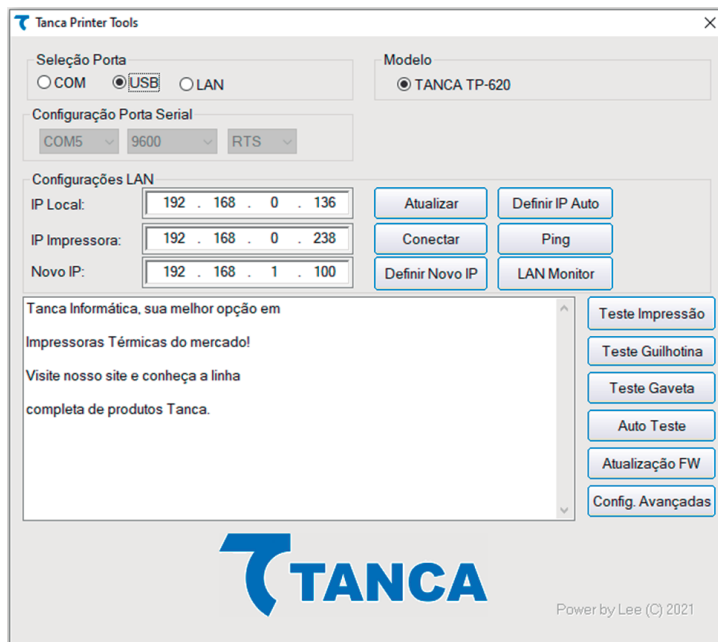


POS Printer
Test.exe

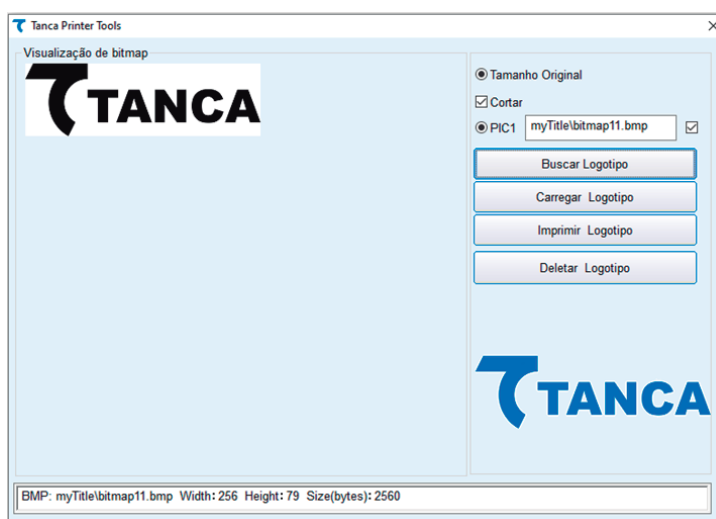
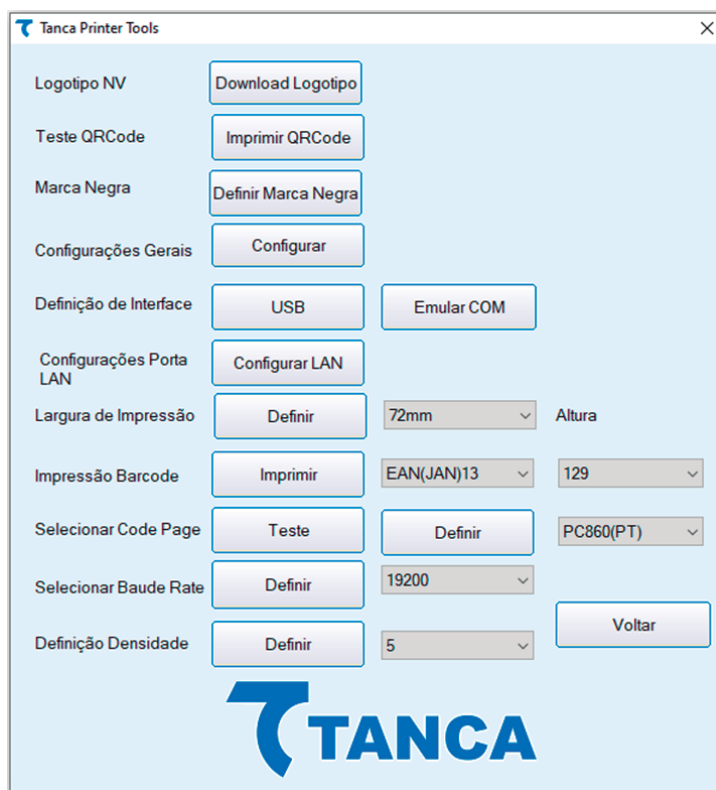


Por meio da ferramenta de configuração, é possível realizar testes de impressão, da guilhotina, da gaveta, imprimir pagina de teste, atualizar firmware e alterar as principais configurações da impressora.

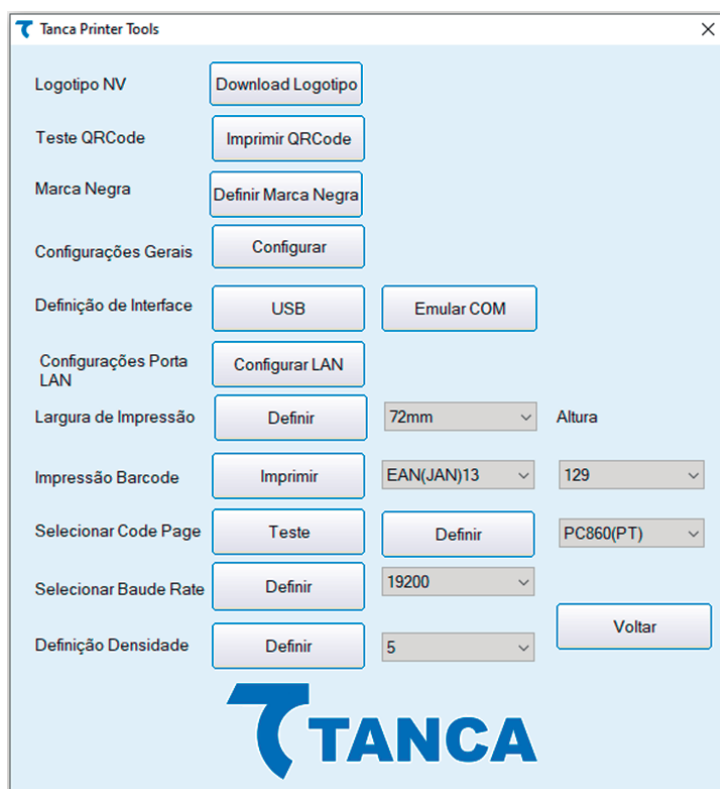
Clique em [Config. Avançadas] para alterar as principais configurações da Impressora.



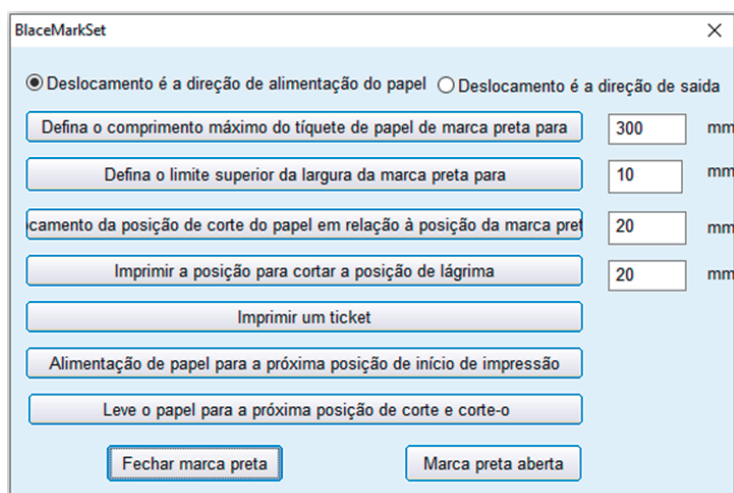
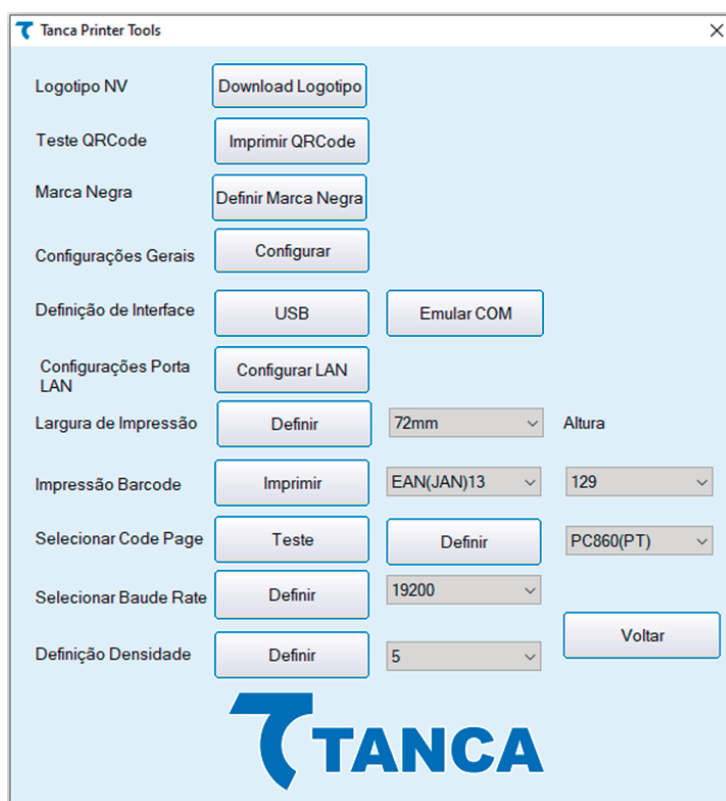
Nas Configurações Avançadas, clicando na opção [Download Logotipo], é possível carregar, imprimir e apagar um logotipo na memória da impressora.



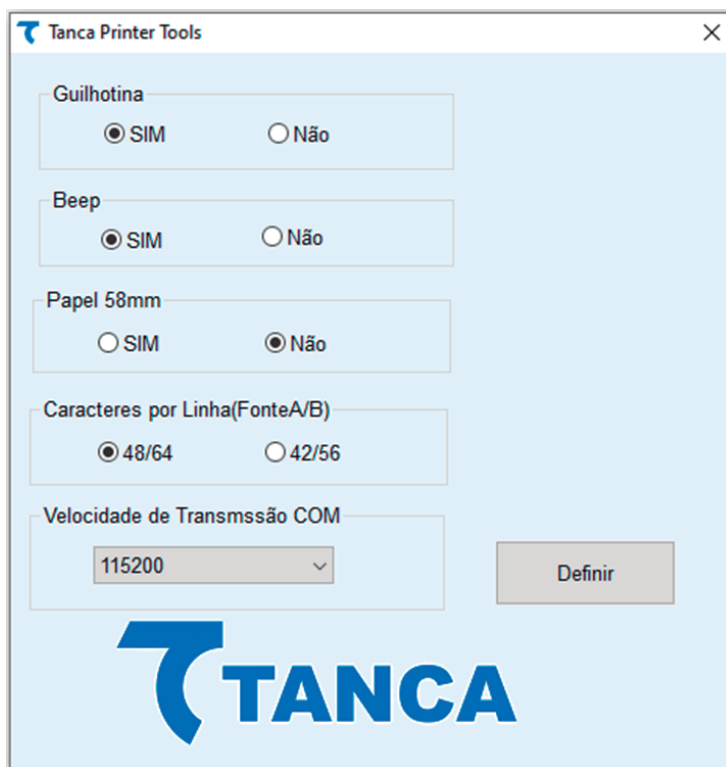
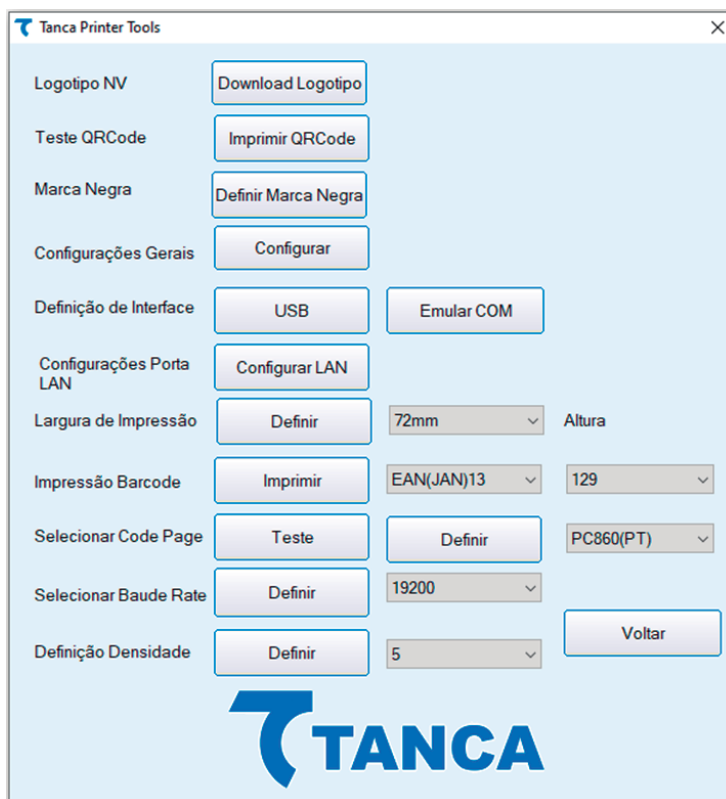
Na opção [Imprimir QRCode] é possível gerar e realizar um teste de impressão do QRCode gerado.



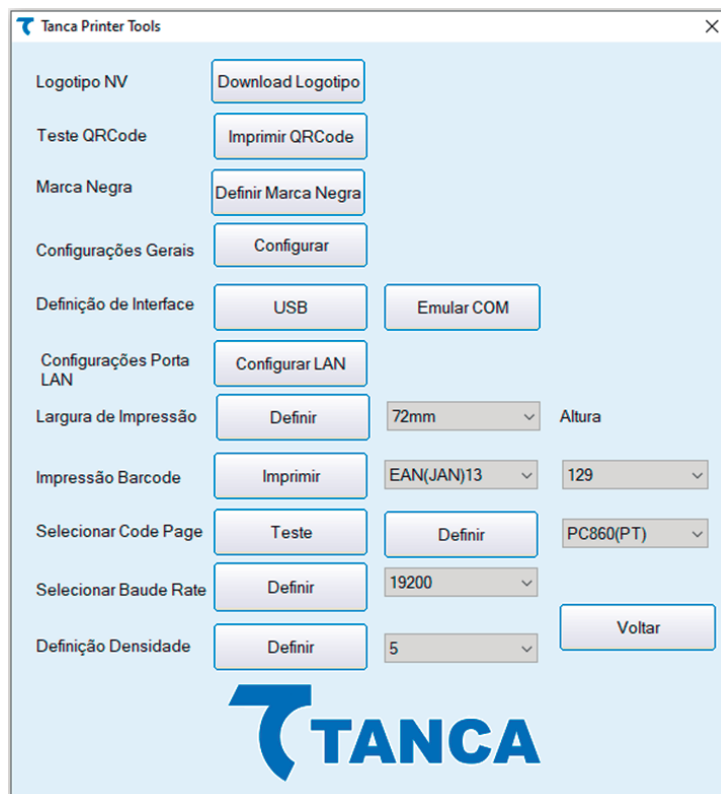
Na opção [Definir Marca Negra] é possível alterar as configurações relacionadas ao black mark da impressora.



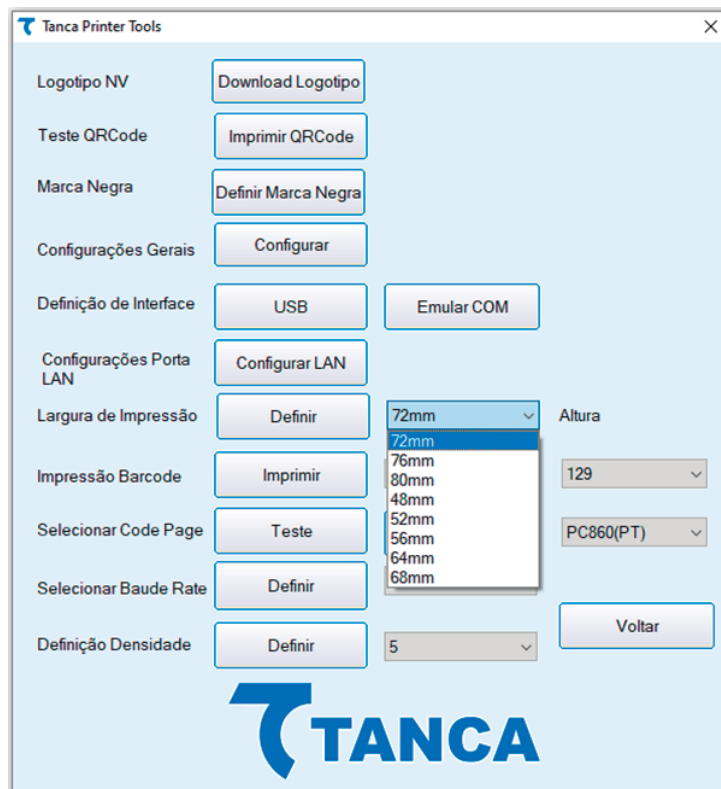
Na opção [Configurar] é possível habilitar ou desabilitar a guilhotina e o beep. Além de configurar a largura da bobina e a quantidade de caracter por linha e a velocidade de impressão da porta VCOM.



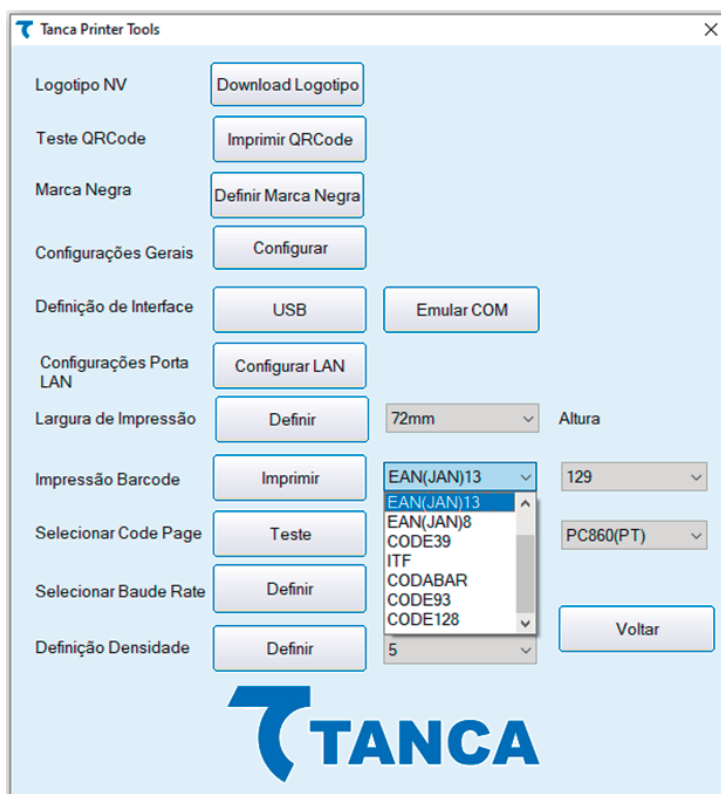
Em [Definição de Interface] é possível alterar a interface de comunicação da impressora sendo USB ou COM emulada, com apenas um clique.



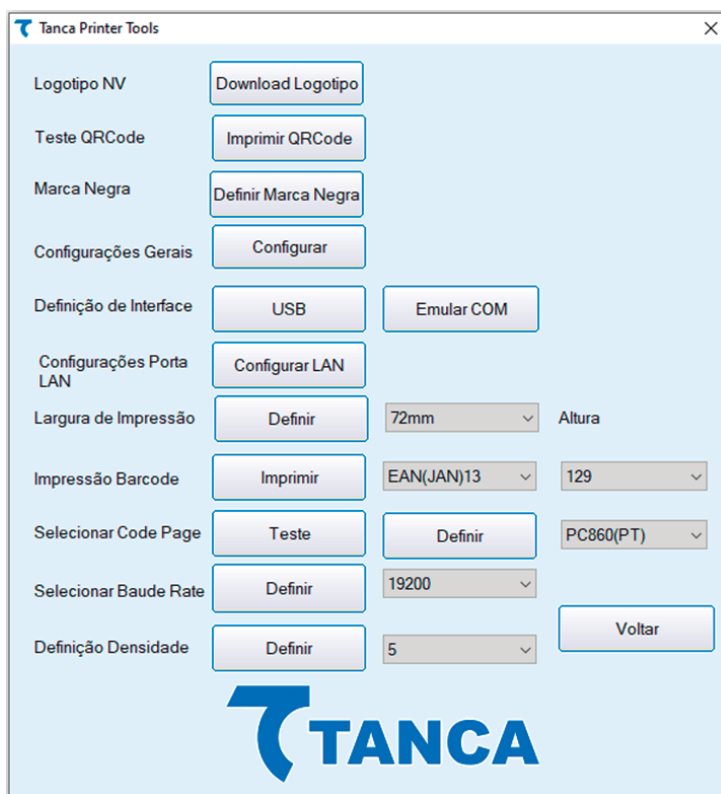
Na opção [Largura de Impressão], é possível escolher a largura desejada para impressão e clicar em [Definir].



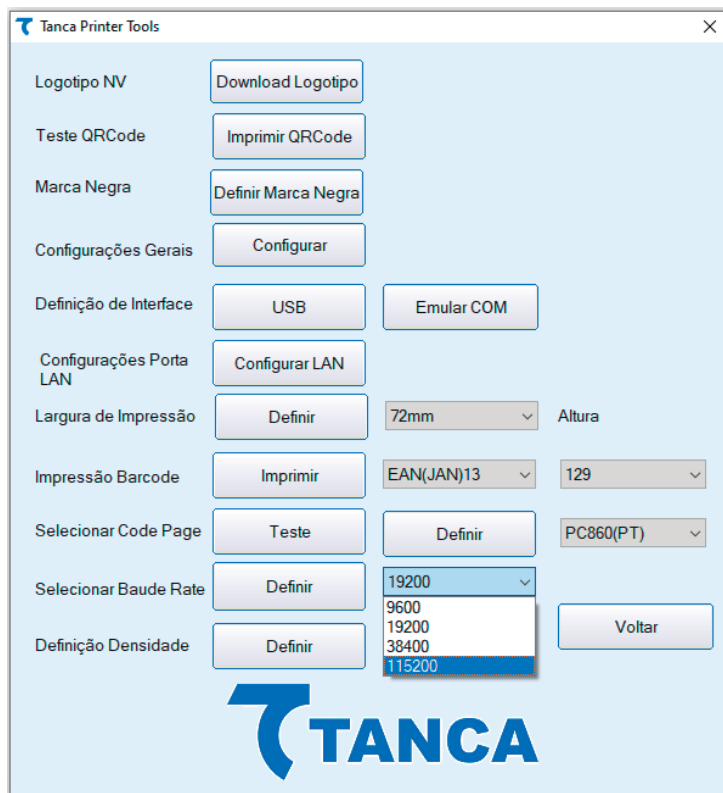
Na opção [Barcode de Impressão], é possível realizar a impressão do tipo de código de barras desejado para fins de testes.



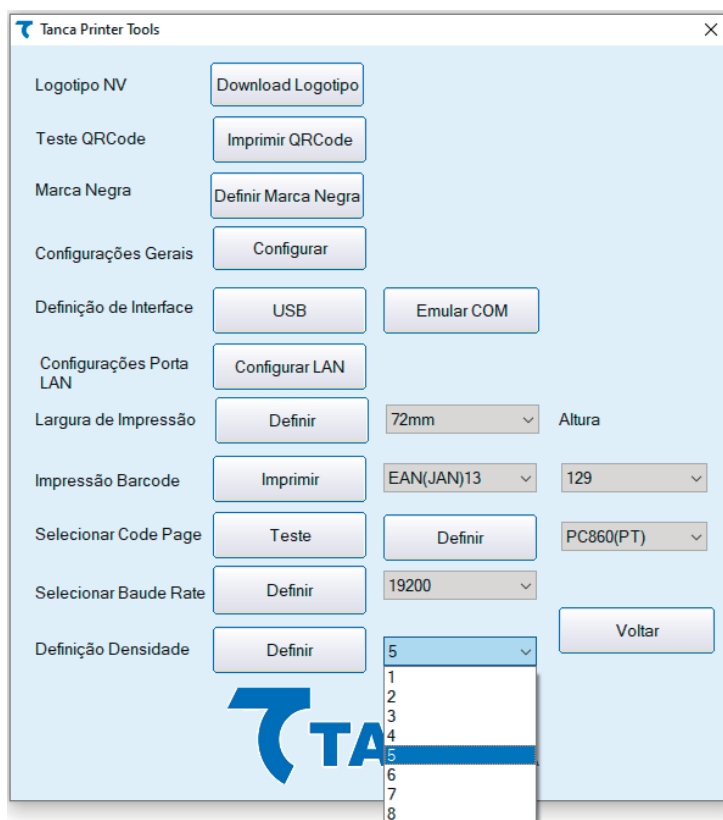
Na opção [Selecionar Code Page] é possível escolher e selecionar o Code Page desejado.



Na opção [Selecionar Baud Rate], é possível escolher e definir o Baud Rate desejado.

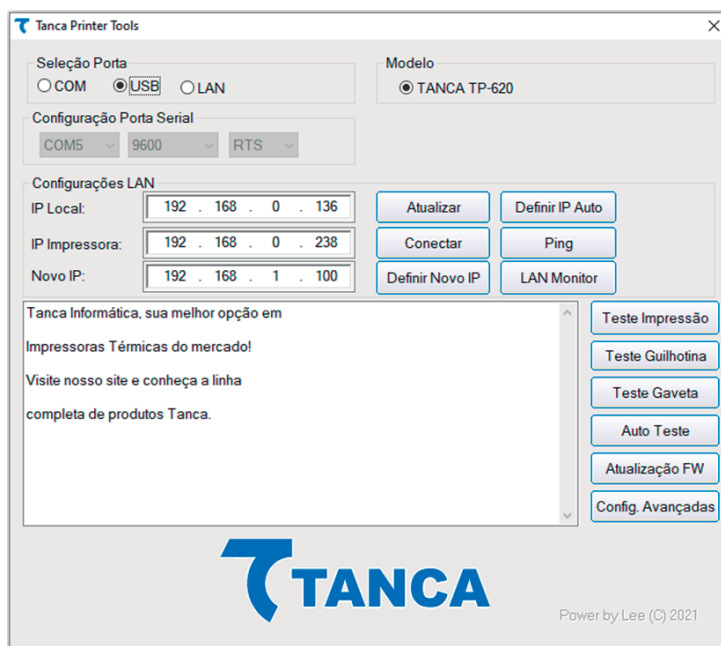


Na opção [Definição de Densidade] é possível definir o contraste da impressão.

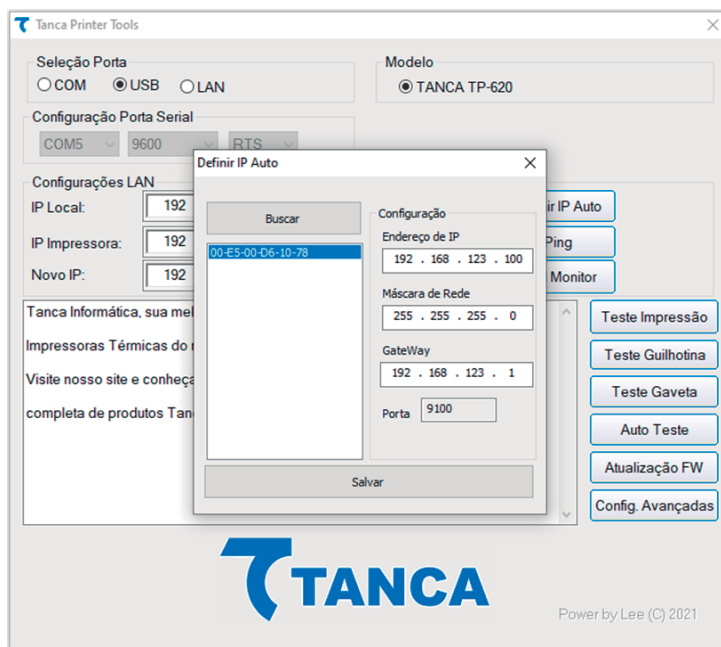


Configurar Interface LAN

Retorne à tela inicial do software [POS Printer Test].



Clique em [Definir IP Auto] e, posteriormente, em [Buscar]. Clique duas vezes no endereço MAC abaixo de [Buscar].



Abra o “Prompt de comando” e selecione [Executar como administrador].



Digite [arp -a], pressione [Enter] para mostrar os IPs em uso e escolha um IP disponível. O IP escolhido foi [ex.192.168.0.200].

```

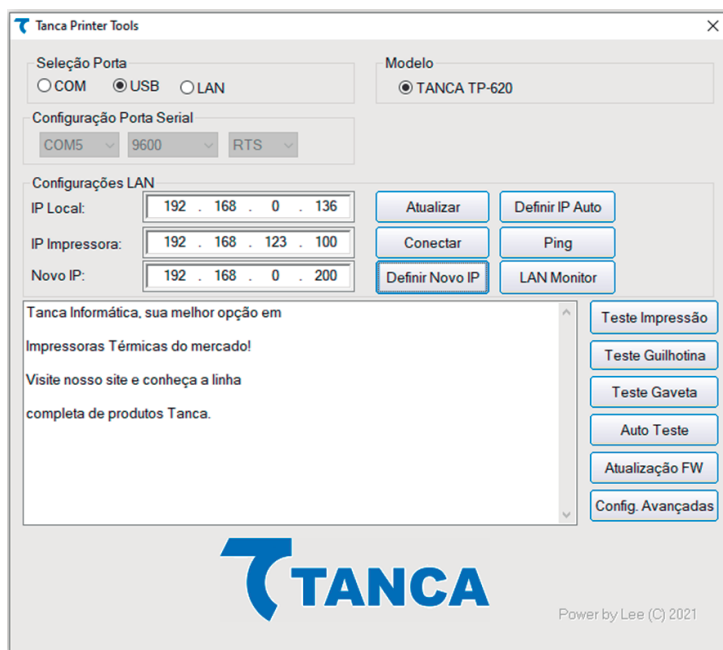
C:\Users\Dario> Prompt de Comando
Microsoft Windows [versão 10.0.19044.2486]
(c) Microsoft Corporation. Todos os direitos reservados.

C:\Users\Dario>arp -a

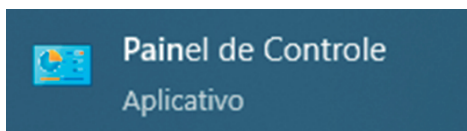
Interface: 192.168.0.136 --- 0xf
Endereço IP      Endereço físico      Tipo
192.168.0.1      7c-8b-ca-04-81-5d   dinâmico
192.168.0.4      0c-80-63-8c-0e-42   dinâmico
192.168.0.10     00-25-90-80-2c-d4   dinâmico
192.168.0.11     00-1d-7e-3e-e3-66   dinâmico
192.168.0.15     00-e5-00-d6-10-78   dinâmico
192.168.0.28     40-16-7e-bc-17-1c   dinâmico
192.168.0.121    4c-72-b9-38-51-b6   dinâmico
192.168.0.131    e0-d5-5e-f0-7e-46   dinâmico
192.168.0.132    20-25-64-83-f9-de   dinâmico
192.168.0.140    88-d7-f6-19-45-3a   dinâmico
192.168.0.142    b4-2e-99-f0-d9-11   dinâmico
192.168.0.152    b4-2e-99-f0-e1-01   dinâmico
192.168.0.157    20-25-64-2b-88-d7   dinâmico
192.168.0.179    f4-4d-30-81-2d-e1   dinâmico
192.168.0.180    4c-72-b9-38-50-19   dinâmico
192.168.0.181    20-25-64-2b-88-f3   dinâmico
192.168.0.185    f4-4d-30-82-64-a0   dinâmico
192.168.0.189    38-1a-52-5a-3d-c6   dinâmico
192.168.0.204    1c-69-7a-88-3a-8d   dinâmico
192.168.0.206    20-25-64-2b-c2-a2   dinâmico
192.168.0.210    4c-72-b9-38-5e-f0   dinâmico
192.168.0.212    4c-72-b9-38-52-58   dinâmico
192.168.0.225    90-2b-34-fb-a2-a9   dinâmico

```

Digite o IP escolhido [ex.192.168.0.200] em 'Novo IP' e clique em [Definir Novo IP].



Abra o [Painel de controle].



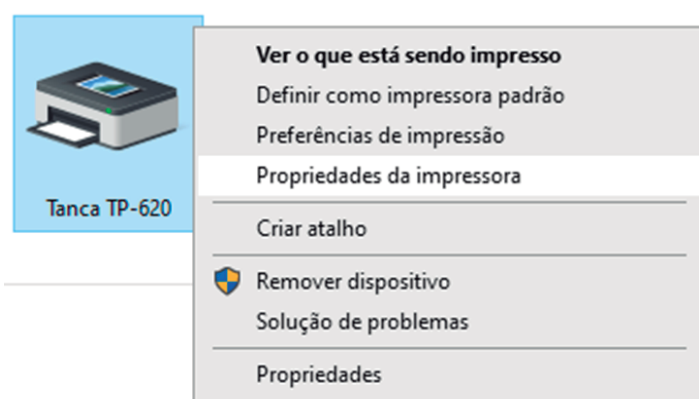
Clique em [Dispositivos e Impressoras] para entrar.

Ajuste as configurações do computador

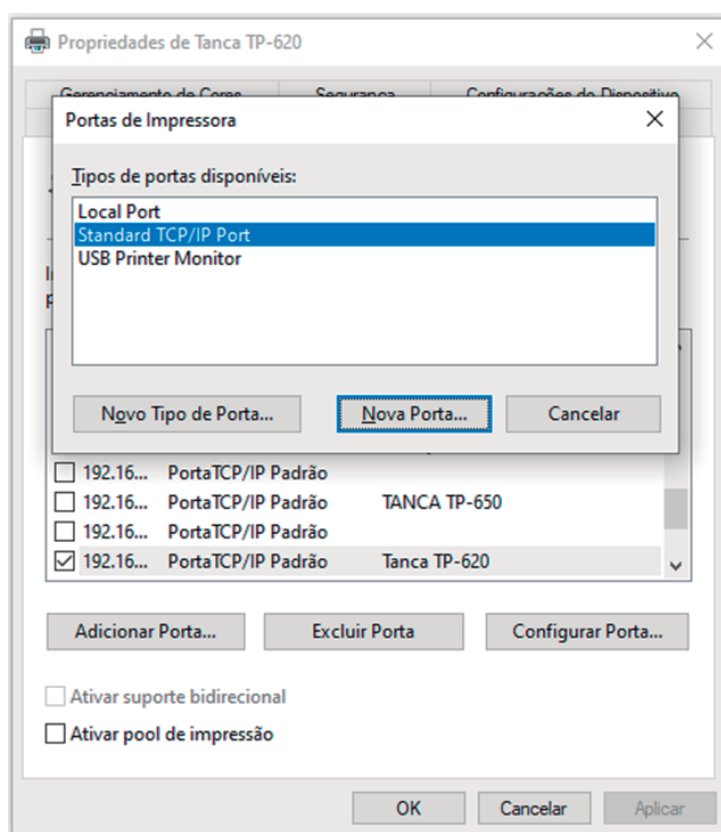
Exibir por: Categoria ▾



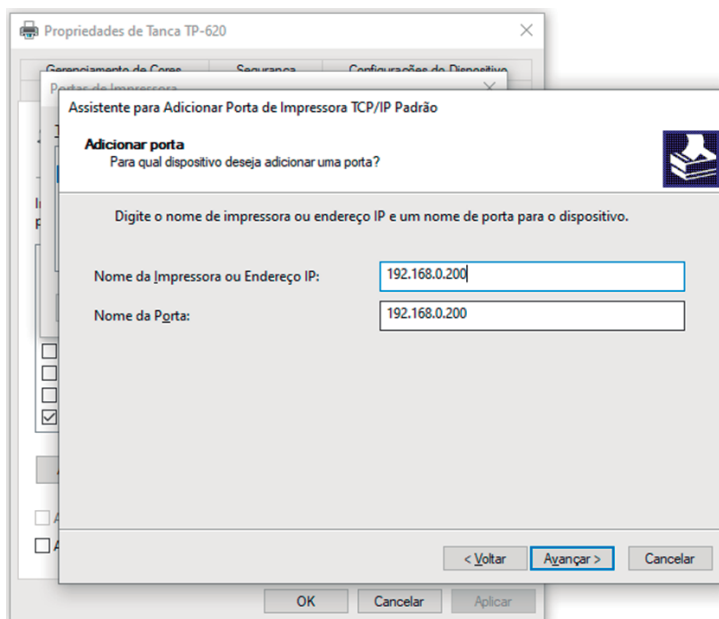
Clique com o botão direito do mouse na impressora que deseja compartilhar e selecione [Propriedades da impressora].



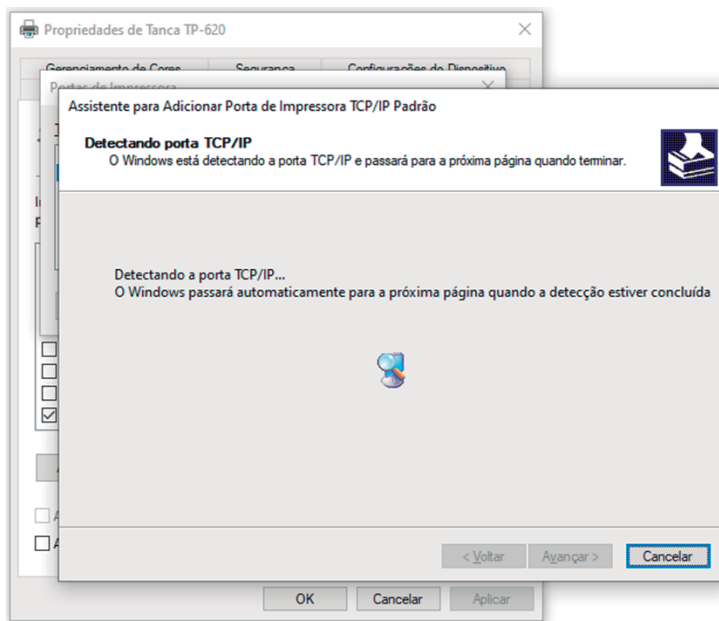
Abra a guia "Portas", clique em [Adicionar Porta...] e clique duas vezes em [Standard TCP/IP Port].



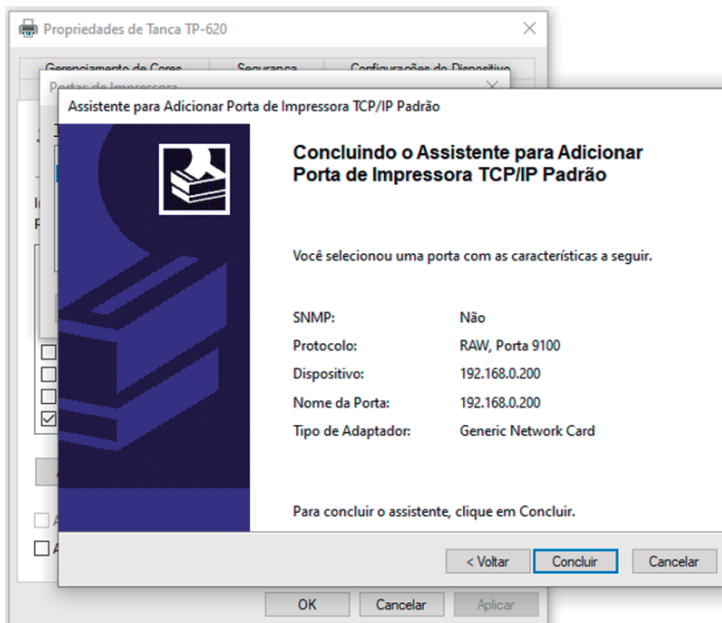
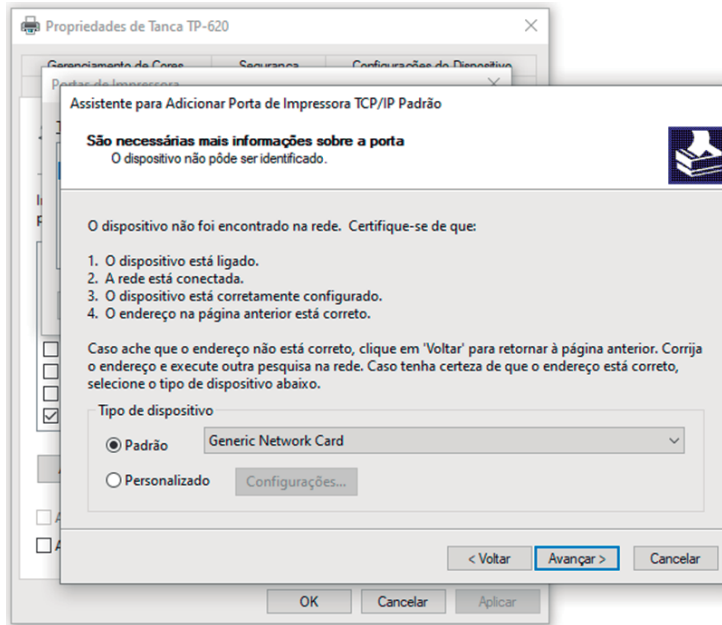
Digite o IP escolhido e clique em [Avançar].



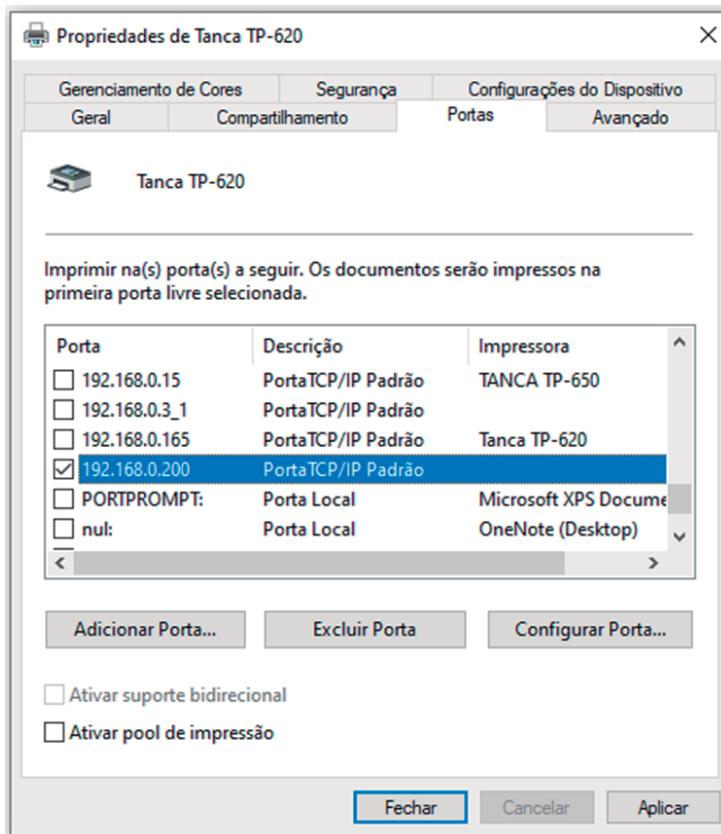
Aguarde a detecção da porta TCP/IP.



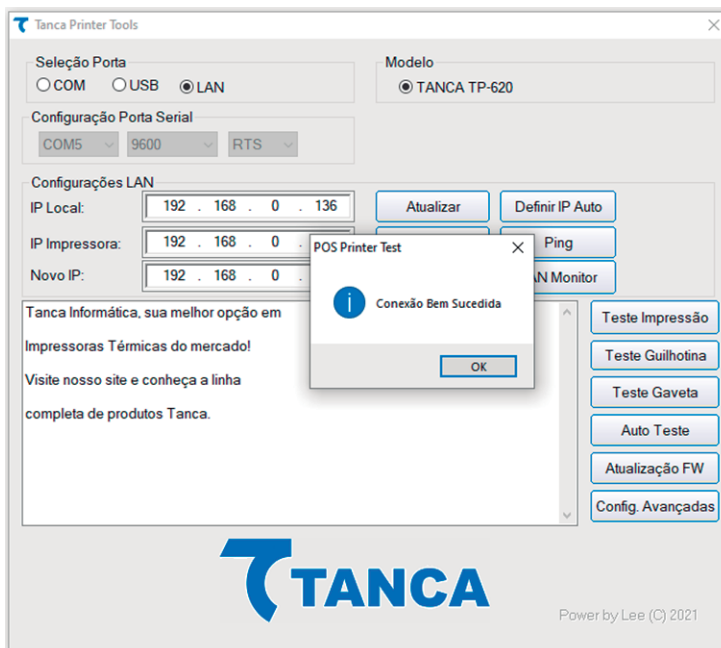
Após a detecção, clique em [Avançar] e, posteriormente, em [Concluir].



Selecione a porta e clique em [Avançar].



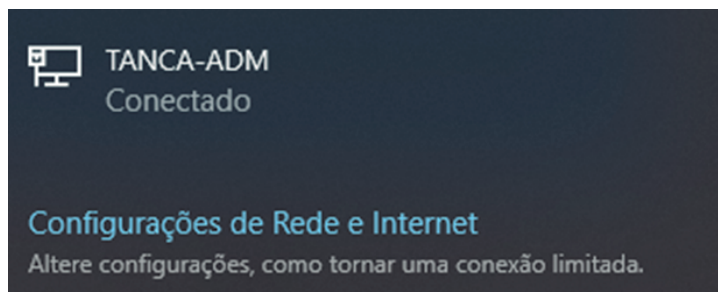
Retorne ao software [POS Printer Test], selecione a porta 'LAN', digite o IP escolhido em [IP Impressora] e clique em [Conectar].



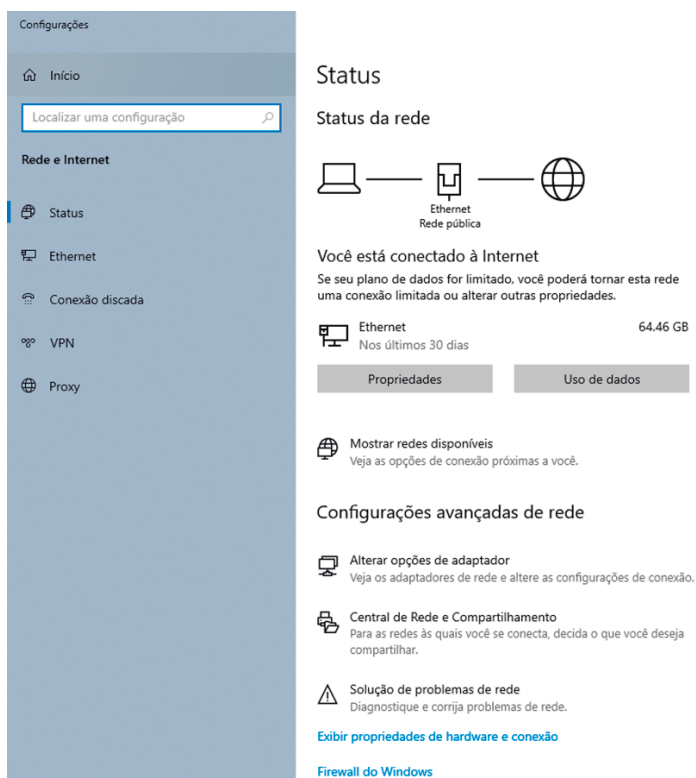
Imprima alguns testes para verificar a conexão.

Como Compartilhar a Impressora no Windows

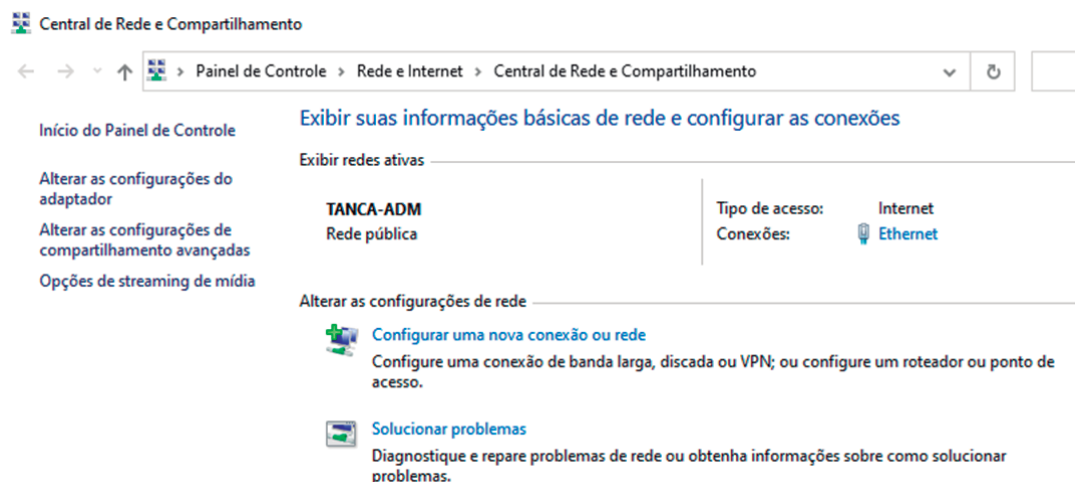
Certifique-se de que a impressora e o PC estejam na mesma rede e clique em [Configurações de rede e Internet].



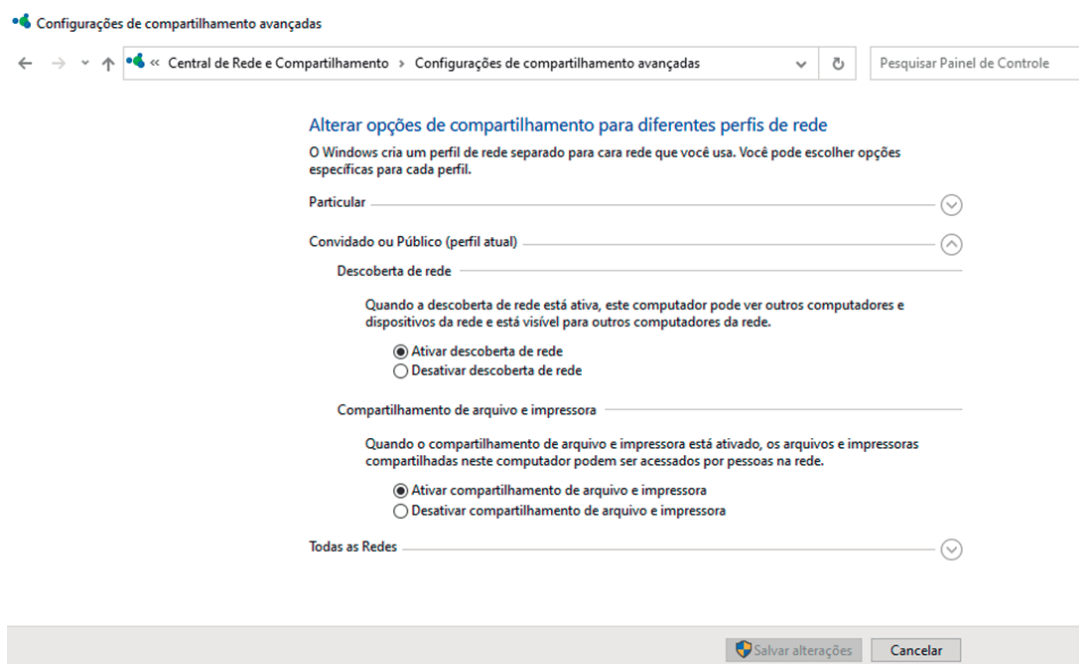
Entre em [Configurações de Rede e Internet] e selecione [Central de Rede e Compartilhamento].



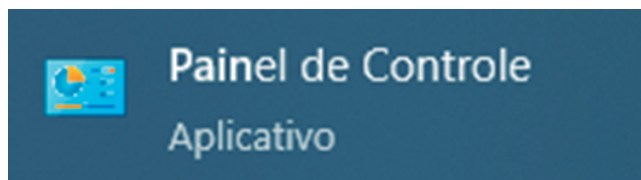
Acesse [Central de Rede e Compartilhamento] e selecione [Alterar configurações de compartilhamento avançadas].



Depois de entrar em [Alterar configurações de compartilhamento avançadas], marque [Ativar descoberta de rede] e [Ativar compartilhamento de arquivos e impressoras] para [Salvar alterações], conforme mostrado abaixo.



Abra o [Painel de controle].



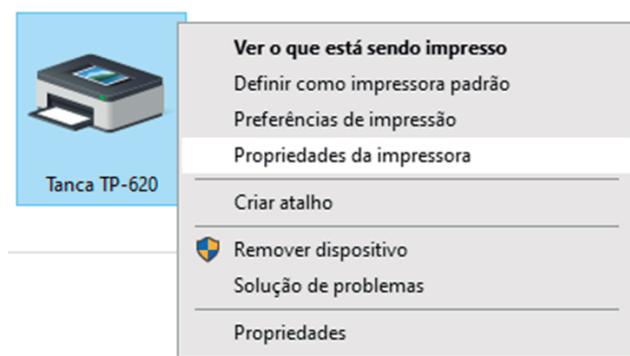
Clique em [Dispositivos e Impressoras] para entrar.

Ajuste as configurações do computador

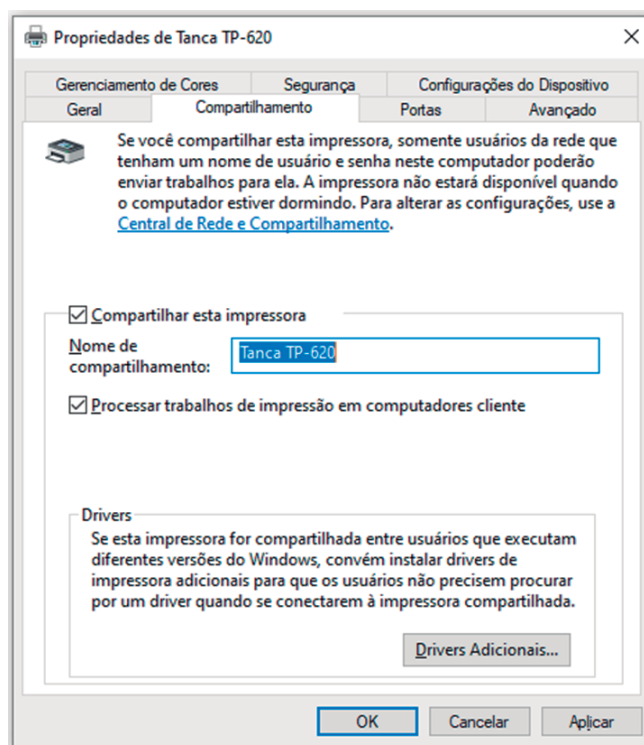
Exibir por: Categoria ▾



Clique com o botão direito do mouse na impressora que deseja compartilhar e selecione [Propriedades da impressora].



Abra a guia “Compartilhamento” e marque [Compartilhar esta impressora] e [Processar trabalhos de impressão em computadores cliente]. E depois clique em “aplicar” para confirmar.



Agora você pode encontrar a impressora compartilhada já instalada no [Painel de controle].





MAN_TP_620_V01_0223